

FLAMA®

Manual de instruções
Manual de instrucciones
Instruction manual
Manuel d'instructions



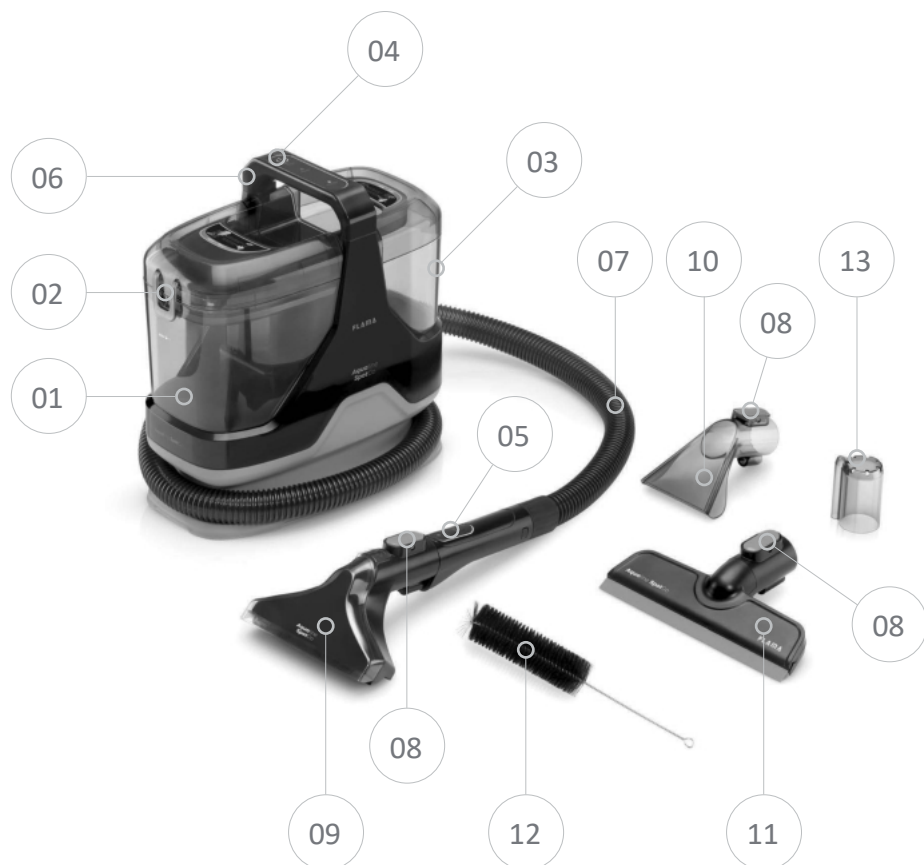
1695FL

PT MÁQUINA DE LIMPEZA
ES MÁQUINA DE LIMPIEZA

1
15

Esta página foi deliberadamente deixada em branco
Esta página se ha dejado en blanco deliberadamente
This page has been deliberately left blank
Cette page a été volontairement laissée vierge

MÁQUINA DE LIMPEZA



DESCRIÇÃO

1. Depósito de água suja
2. Fecho do depósito de água suja
3. Depósito de água limpa
4. Botão **ON/OFF**
5. Botão de pulverização
6. Pega de transporte
7. Mangueira flexível
8. Clipe de encaixe
9. Escova principal
10. Escova para áreas verticais
11. Escova para limpeza de vidros
12. Escova de limpeza
13. Acessório de autolimpeza

INSTRUÇÕES DE SEGURANÇA

Antes de utilizar este aparelho pela primeira vez, leia atentamente este manual de instruções e guarde-o para futuras consultas.

A utilização do aparelho de forma contrária às instruções aqui descritas liberta o fabricante de qualquer responsabilidade por danos materiais ou pessoais.

Se ceder o aparelho a terceiros, entregue também este manual.

Qualquer utilização que não siga as instruções indicadas poderá resultar em danos no aparelho ou lesões pessoais.

Este aparelho foi concebido exclusivamente para uso doméstico interior. Não é adequado para uso industrial, comercial nem em ambientes exteriores.

UTILIZAÇÃO GERAL

Utilize apenas para uso doméstico.

Não utilize em ambientes industriais ou comerciais.

Não utilize o aparelho no exterior.

Não deixe o aparelho ligado ou em funcionamento sem supervisão.

Utilize o aparelho apenas para os fins descritos neste manual.

SEGURANÇA ELÉTRICA

Desligue da tomada antes de limpar, montar, desmontar ou realizar manutenção no aparelho.

Não toque na ficha ou no aparelho com as mãos molhadas.

Não desligue o aparelho puxando pelo cabo. Segure sempre pela ficha.

Se o cabo de alimentação estiver danificado, não utilize o aparelho. Deve ser substituído por pessoal qualificado.

Não utilize o aparelho se apresentar danos visíveis, fugas ou se tiver sofrido uma queda.

CRIANÇAS E PESSOAS VULNERÁVEIS

Mantenha fora do alcance de crianças.

As crianças não devem brincar com o aparelho.

Pessoas com limitações físicas, sensoriais ou mentais só devem utilizar o aparelho com supervisão adequada.

MATERIAIS PROIBIDOS – NÃO ASPIRE:

Líquidos inflamáveis ou explosivos (gasolina, álcool, diluentes, etc.).

Objetos em combustão (cigarros acesos, fósforos, cinzas quentes).

Produtos corrosivos ou solventes agressivos (ácidos, detergentes industriais).

Toner de impressoras ou fotocopiadoras.

Poeira seca em excesso (cimento, cal, serradura, etc.).

Objetos cortantes ou duros (vidro partido, agulhas, alfinetes, clips, pedras).

Plásticos ou papel em grandes quantidades.

Líquidos com espuma abundante.

Óleos, vapores, fumo ou substâncias desconhecidas.

ÁGUA E DETERGENTES

Use apenas água limpa a temperatura inferior a 40 °C.

Não encha o depósito de água limpa com detergentes, a menos que sejam recomendados pelo fabricante.

Teste o detergente numa pequena zona discreta do tecido antes de usar.

Esvazie ambos os depósitos (água limpa e suja) após cada utilização.

Não agite ou incline o aparelho com água suja no interior.

MANUTENÇÃO E ARMAZENAMENTO

Mantenha os filtros e entradas de ar desobstruídos.

Não bloqueie a saída de ar.

Limpe o aparelho com pano ligeiramente húmido e detergente neutro.

Não mergulhe o aparelho na água nem o lave diretamente.

Guarde o aparelho em local seco e ao abrigo do calor ou humidade.

Substitua os filtros danificados apenas por peças originais.

AVARIAS E SEGURANÇA

Desligue o aparelho imediatamente se detetar cheiros anormais, ruídos estranhos ou aquecimento excessivo.

Não tente reparar o aparelho por conta própria.

Em caso de avaria, contacte apenas serviços técnicos autorizados.

Este produto cumpre as Diretivas de Compatibilidade Eletromagnética e de Baixa Tensão.

Este manual de instruções também está disponível no formato PDF em www.flama-home.com.

AVISOS IMPORTANTES DE UTILIZAÇÃO

Observações

Confirme que a solução de detergente não danifica a carpete antes da utilização.

Ao usar detergente, teste primeiro numa zona discreta do tecido a limpar para garantir que não ocorre descoloração.

Não utilize diluentes, anilina, clorofórmio nem solventes inflamáveis.

Não pulverize líquidos como inseticidas, produtos capilares ou óleos lubrificantes.

Não utilize o aparelho para aspirar substâncias inflamáveis ou combustíveis (como querosene, gasolina, diluentes, toner de fotocopiadora, etc.).

Não utilize o aparelho para aspirar óleo, fumo ou vapor.

Não utilize o aparelho para aspirar pó seco.

Não opere o aparelho perto de fontes de combustão, como cigarros acesos ou paus de incenso, pois pode aumentar o risco de incêndio.

Apenas água limpa ou solução de água com detergente recomendado deve ser colocada no depósito de água limpa, com temperatura até 40 °C.

ATENÇÃO

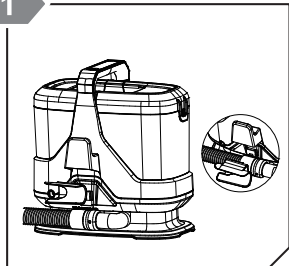
Não coloque a solução de detergente no depósito de água limpa, exceto se for um produto recomendado e devidamente diluído. Certifique-se sempre de que é compatível com o tecido.

Não utilize diluentes, anilina, clorofórmio nem solventes inflamáveis.

Para a quantidade e modo de uso da solução de detergente, leia atentamente as suas instruções e utilize corretamente.

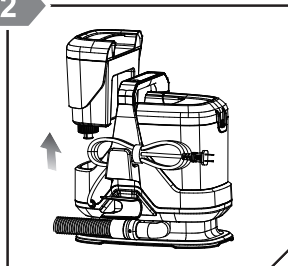
MONTAGEM E PREPARAÇÃO

1



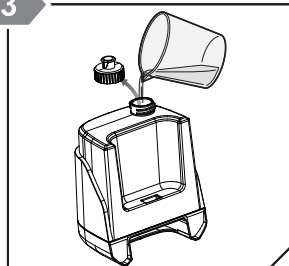
Insira o gancho da mangueira no encaixe na parte traseira do aparelho.

2



Retire o depósito de água limpa do corpo do aparelho puxando-o pela pega.

3



Desrosque a tampa do depósito e encha-o com água limpa ou CleanBoost diluído (máx. 1 litro), conforme o tipo de sujidade a tratar.

Recomendações Importantes

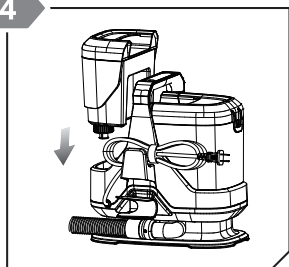
Apenas água limpa ou solução de água com detergente recomendado deve ser colocada no depósito de água limpa, com temperatura até 40 °C.

Aperte bem a tampa do depósito após enchê-lo com água limpa ou solução de detergente.

Não agite o depósito durante a instalação no aparelho.

Esvazie a água restante após cada utilização.

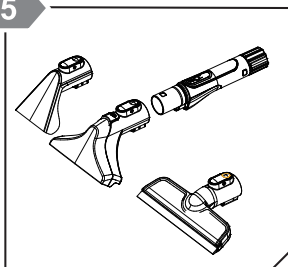
4



Coloque novamente o depósito de água limpa no seu lugar no corpo do aparelho.

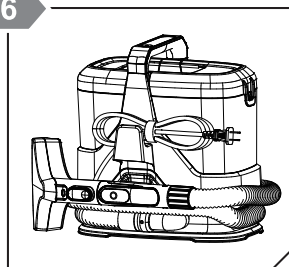
NOTA - Não agite o depósito durante a instalação.

5



Encaixe o acessório que vai utilizar no bocal frontal da mangueira. **Certifique-se de que está bem fixo.**

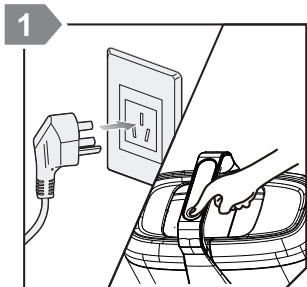
6



Fixe a mangueira e enrole o cabo de alimentação no gancho apropriado na parte de trás do aparelho para facilitar o transporte.

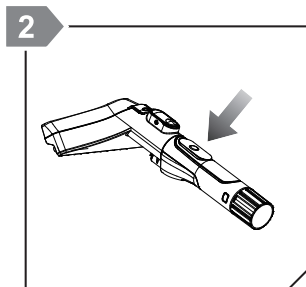
FUNCIONAMENTO

Utilização



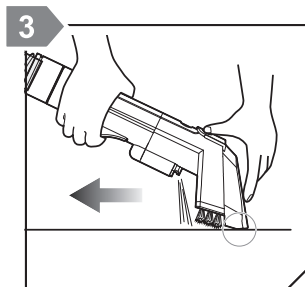
Ligue o cabo de alimentação a uma tomada elétrica.

Prima no interruptor **ON/OFF** para ligar o aparelho.

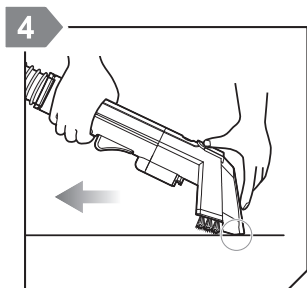


Prima no botão de pulverização para aplicar água limpa sobre a nódoa. Pulverize diretamente sobre a mancha.

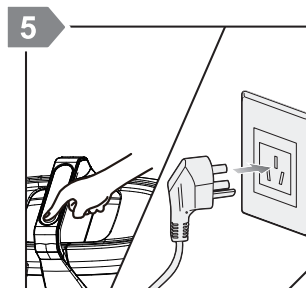
Não mantenha o botão premido continuamente no mesmo ponto.



Enquanto pulveriza, aproxime o bocal de aspiração da mancha. A água e a sujidade serão puxadas para o depósito de água suja. Passe o bocal com movimentos lentos para otimizar a sucção.



Deixe de pulverizar e continue a aspirar para remover o excesso de humidade. **Em tecidos mais absorventes, recomenda-se secagem ao ar ou com auxílio de um pano limpo e seco.**



Desligue o aparelho premindo novamente no botão **ON/OFF**. Desligue a ficha da tomada. Esvazie os depósitos de água limpa e suja. **Lave o depósito de água suja e seque bem antes de guardar.**

Para sujidade difícil

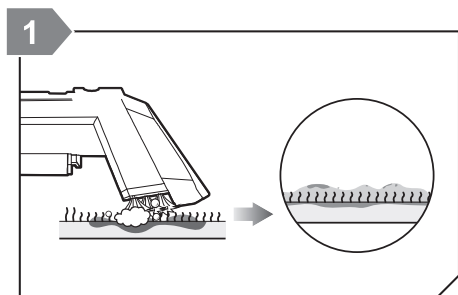
Para remover sujidade difícil, como manchas difíceis em têxteis, recomenda-se o uso do detergente CleanBoost.

CleanBoost é um detergente concentrado, desenvolvido para utilização em superfícies têxteis. Deve ser diluído com água antes da aplicação, conforme instruções da embalagem.

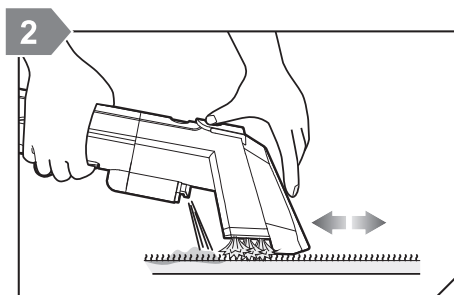
Utilização

Dilua o CleanBoost com água conforme instruções da embalagem.

A solução diluída pode ser colocada no depósito de água limpa.



Pulverize a solução com o botão de spray e utilize a escova principal para esfregar suavemente e ajudar a libertar a sujidade. A sujidade flutuará para a superfície.



Aspire cuidadosamente a área tratada. **Não deixe resíduos de detergente na superfície.**

Remova completamente a solução aplicada para evitar manchas, bolor ou maus odores.

Esvazie e limpe os depósitos após a utilização.

Produtos de limpeza recomendados e não recomendados

Recomendados	Não recomendados
CleanBoost solução detergente	Detergente neutro para cozinha
Água ionizada alcalina forte	Detergentes alcalinos fortes
Bicarbonato de sódio	Detergentes ácidos fortes
Ácido cítrico	Detergentes com muita espuma
Ácido hipocloroso	(a espuma pode entrar no aparelho)
Soluções ácidas fracas com pouca espuma	

Utilização da solução de detergente

Antes de utilizar detergente, confirme que CleanBoost diluído é compatível com o material a limpar.

Efetue sempre um teste prévio numa zona pouco visível para garantir que não ocorre descoloração ou alteração do material.

Apenas água limpa ou CleanBoost diluído, conforme as instruções do fabricante, devem ser colocados no depósito de água limpa, com temperatura inferior a 40 °C.

ATENÇÃO

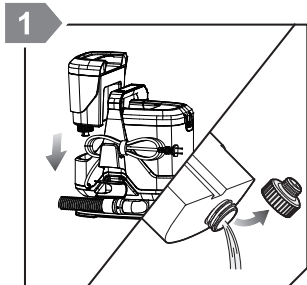
Utilize apenas detergentes recomendados, como o CleanBoost, e na proporção indicada.

Não utilize detergentes com espuma abundante, solventes inflamáveis, nem produtos corrosivos.

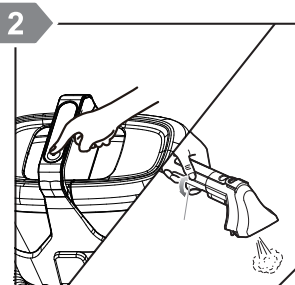
Leia sempre atentamente as instruções do fabricante do detergente antes da utilização.

LIMPEZA E MANUTENÇÃO

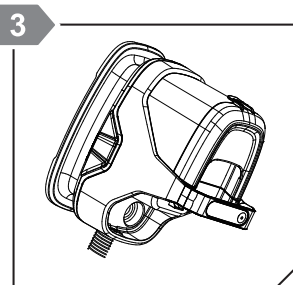
Depósito de água limpa



Retire o depósito de água. Desenrosque a tampa e deite fora a água restante.

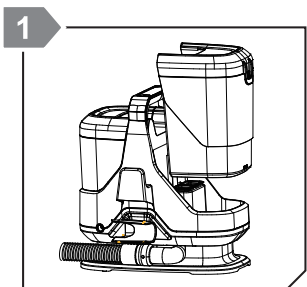


Instale o depósito vazio e volte a ligar o aparelho. Prima o botão de pulverização para remover a água restante do interior do aparelho.

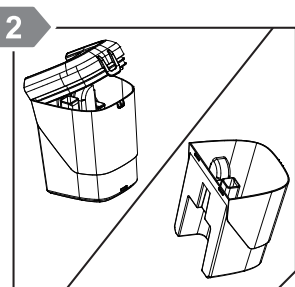


Incline o aparelho e deite fora a água residual do fundo.

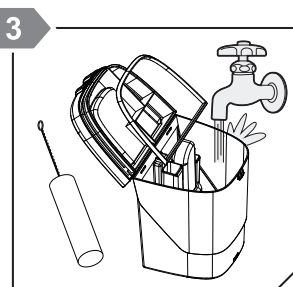
Depósito de água suja



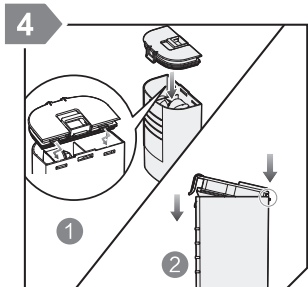
Quando a água residual atingir o nível máximo, desligue o aparelho. Retire o depósito de água suja.



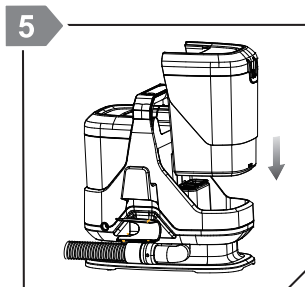
Abra a tampa superior do depósito e deite fora a água suja. **Não incline nem agite o depósito durante o transporte, pois poderá verter facilmente.**



Limpe o depósito, a tampa superior e o vedante. **Limpe o depósito imediatamente após a utilização, para evitar bactérias e odores.** Utilize a escova de limpeza incluída para uma limpeza mais prática.

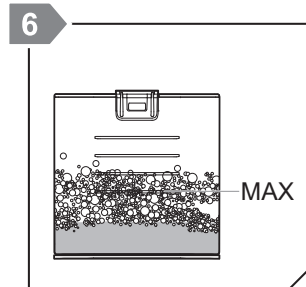


Instale novamente o anel de vedação, a tampa e fixe bem o depósito de água suja.



Coloque o depósito novamente no aparelho.

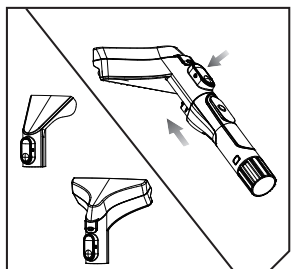
Não agite o depósito, pois isso pode provocar fugas e afetar o funcionamento.



Quando a água atingir o nível máximo, o aparelho para automaticamente e o LED vermelho pisca para lembrar a necessidade de limpeza.

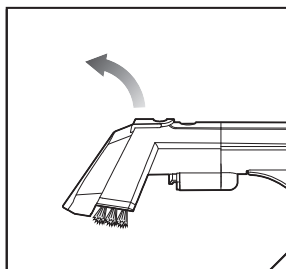
Esvazie o depósito de águas residuais e reinicie o aparelho.

Acessórios



Após cada utilização, remova os acessórios da mangueira flexível.

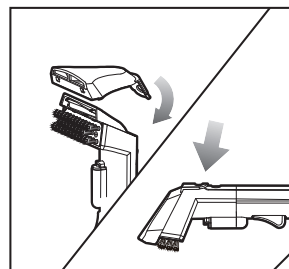
Lave bem os acessórios e deixe secar antes de guardar.



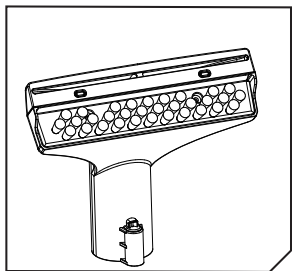
Desmonte a tampa transparente da escova principal.

Lave a escova principal e a tampa.

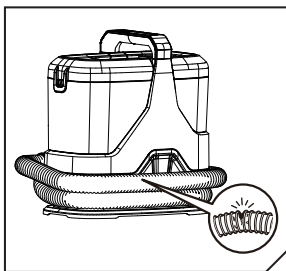
Deixe secar antes de montar a tampa novamente.



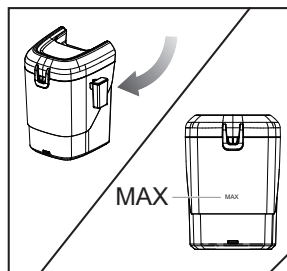
Alinhe os pinos de encaixe e pressione a parte de cima da tampa na escova, até ouvir um “click”.



Ao limpar a escova principal, certifique que retira qualquer resíduo que possa obstruir.

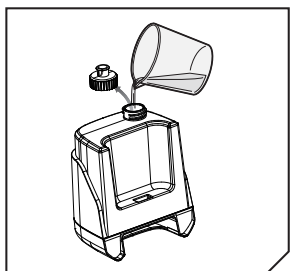


Verifique sempre a mangueira flexível para detetar danos ou fugas.



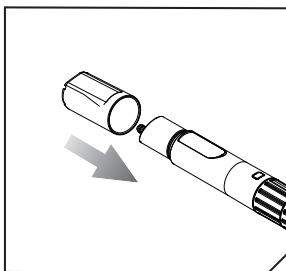
O Depósito de água suja possui um sensor flutuante que interrompe o funcionamento quando o nível máximo de água suja é atingido.

Sistema de autolimpeza

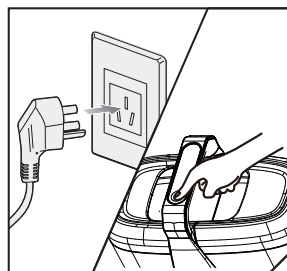


Esvazie o depósito de água suja.

Encha o depósito de água limpa com água limpa.



Monte o acessório de autolimpeza na mangueira flexível.

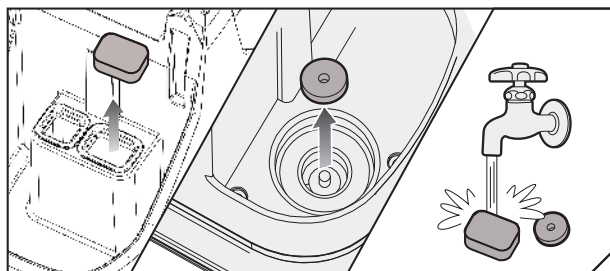


Ligue o cabo de alimentação a uma tomada elétrica.

Prima no interruptor **ON/OFF** para ligar o aparelho.

Prima e mantenha premido o botão de pulverização até toda a água passar do depósito de água limpa para o depósito de água suja.

NOTA - tenha atenção a alguma água residual que possa estar dentro da mangueira flexível. Manuseie com cuidado para não molhar.



Retire os filtros de esponja dos depósitos de água limpa e de água suja, lave e seque.

Volte a colocar cada filtro de esponja no aparelho.

NOTA - não coloque o aparelho em funcionamento sem os filtros de esponja, pode danificá-lo irremediavelmente.

ATENÇÃO

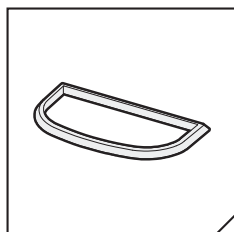
Desligue o aparelho da corrente antes de qualquer manutenção.

Não molhe o aparelho diretamente, para evitar risco de choque elétrico.

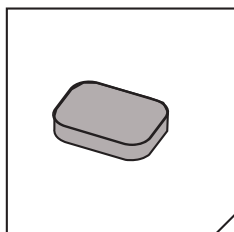
Não utilize detergentes, diluentes, benzeno ou outros agentes químicos para limpar o aparelho.

CONSUMÍVEIS

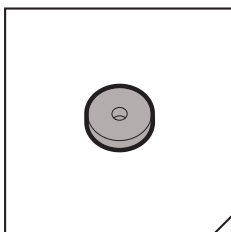
Os consumíveis podem ser removidos e devem ser substituídos em caso de dano ou perda. Certifique-se de que são corretamente instalados e utilizados.



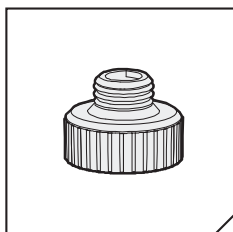
Vedante do depósito de água suja.



Filtro de esponja de água suja.



Filtro de esponja de água limpa.



Tampa do depósito

RESOLUÇÃO DE PROBLEMAS

Em caso de funcionamento anómalo, leia atentamente este manual e verifique os seguintes pontos antes de contactar o serviço de assistência técnica.

Problema	Causa provável	Solução
O aparelho não liga após premir o botão de ligar	A ficha não está corretamente ligada à tomada.	Desligue o aparelho da tomada e volte a ligar.
	O cabo de alimentação ou a ligação interna está danificada.	Contacte o serviço técnico autorizado.
	O aparelho sobreaqueceu e o dispositivo de proteção foi ativado.	Contacte o serviço técnico autorizado.
Ao premir o botão de pulverização, não sai água ou sai muito pouca	O bocal está obstruído. O tubo de pulverização ou a bomba estão danificados.	Retire o bocal de aspiração e lave com água limpa. Contacte o serviço técnico autorizado.
A sucção é fraca ou inexistente	O aparelho está desligado.	Ligue o aparelho.
	O depósito de água suja está cheio e ativou o flutuador.	Esvazie o depósito de água suja e volte a utilizá-lo.
	A mangueira está danificada, dobrada ou entupida.	Verifique a mangueira e elimine ruturas, dobras ou obstruções.
	O depósito de água suja não está corretamente instalado.	Instale corretamente o depósito de água suja.
	O filtro de esponja de entrada de ar está obstruído.	Limpe ou substitua a esponja de entrada de ar.

ANOMALIAS E REPARAÇÃO

Em caso de avaria, leve o aparelho a um Serviço de Assistência Técnica autorizado. Não tente desmontar ou reparar o aparelho, já que tal poderá acarretar perigos.

PROTEÇÃO DO AMBIENTE



Este símbolo indica a recolha separada de equipamentos elétricos e eletrónicos.

O objetivo prioritário da recolha separada destes resíduos é reduzir a quantidade a eliminar, promover a reutilização, a reciclagem e outras formas de valorização, de forma a reduzir os seus efeitos negativos sobre o ambiente.

Quando fora de uso este aparelho não deverá ser descartado junto com os restantes resíduos urbanos não indiferenciados.

O utilizador é responsável por proceder à sua entrega gratuita nas instalações de recolha seletiva existentes para o efeito.

A retoma dos equipamentos fora de uso poderá igualmente ser efetuada pelos pontos de venda, na compra de um equipamento novo que seja equivalente e que desempenhe as mesmas funções.

Para obter informações mais detalhadas sobre os locais de recolha deverá dirigir-se à sua Câmara Municipal ou a um ponto de venda destes equipamentos.

MÁQUINA DE LIMPIEZA



DESCRIPCIÓN

1. Depósito de agua sucia
2. Cierre del depósito de agua sucia
3. Depósito de agua limpia
4. Botón ON/OFF
5. Botón de pulverización
6. Asa de transporte
7. Manguera flexible
8. Cierre a presión
9. Escobilla principal
10. Escobilla para áreas principales
11. Escobilla para limpieza de vidrios
12. Escobilla de limpieza
13. Accesorios de autolimpieza

INSTRUCCIONES DE SEGURIDAD

Antes de utilizar este aparato por primera vez, lea atentamente este manual de instrucciones y guárdelo para futuras consultas.

El uso del aparato de forma contraria a las instrucciones aquí descritas exime al fabricante de cualquier responsabilidad por daños materiales o personales.

Si entrega el aparato a terceros, entrégueles también este manual.

Cualquier uso que no siga las instrucciones indicadas puede provocar daños en el aparato o lesiones personales.

Este aparato ha sido diseñado exclusivamente para uso doméstico en interiores.

No es adecuado para uso industrial, comercial ni en exteriores.

USO GENERAL

Úselo solo en un entorno doméstico.

No lo utilice en entornos industriales o comerciales.

No utilice el aparato en el exterior.

No deje el aparato encendido o en funcionamiento sin supervisión.

Utilice el aparato únicamente para los fines descritos en este manual.

SEGURO ELÉCTRICO

Desenchufe el aparato antes de limpiarlo, montarlo, desmontarlo o realizar cualquier tarea de mantenimiento.

No toque el enchufe ni el aparato con las manos mojadas.

No desconecte el aparato tirando del cable.

Sujételo siempre por el enchufe.

Si el cable de alimentación está dañado, no utilice el aparato.

Debe ser sustituido por personal cualificado.

No utilice el aparato si presenta daños visibles, fugas o si se ha sufrido una caída.

NIÑOS Y PERSONAS VULNERABLES

Manténgalo fuera del alcance de los niños.

Los niños no deben jugar con el aparato.

Las personas con limitaciones físicas, sensoriales o mentales solo deben utilizar el aparato bajo la supervisión adecuada.

MATERIALES PROHIBIDOS – NO ASPIRAR:

Líquidos inflamables o explosivos (gasolina, alcohol, diluyentes, etc.).

Objetos en combustión (cigarrillos encendidos, fósforos, cenizas calientes).

Productos corrosivos o disolventes agresivos (ácidos, detergentes industriales).

Tóner de impresoras o fotocopiadoras.

Exceso de polvo seco (cemento, cal, serrín, etc.).

Objetos cortantes o duros (vidrios rotos, agujas, alfileres, clips, piedras).

Plásticos o papel en grandes cantidades.

Líquidos con abundante espuma.

Aceites, vapores, humo o sustancias desconocidas.

AGUA Y DETERGENTES

Utilice únicamente agua limpia a una temperatura inferior a 40 °C.

No llene el depósito de agua limpia con detergentes, a menos que sean recomendados por el fabricante.

Pruebe el detergente en una pequeña zona discreta del tejido antes de utilizarlo.

Vacíe ambos depósitos (agua limpia y sucia) después de cada uso.

No agite ni incline el aparato con agua sucia en su interior.

MANTENIMIENTO Y ALMACENAMIENTO

Mantenga los filtros y las entradas de aire despejados.

No bloquee la salida de aire.

Limpie el aparato con un paño ligeramente humedecido y detergente neutro.

No sumerja el aparato en agua ni lo lave directamente.

Guarde el aparato en un lugar seco y protegido del calor y la humedad.

Sustituya los filtros dañados solo por piezas originales.

AVERÍAS Y SEGURIDAD

Apague el aparato inmediatamente si detecta olores anormales, ruidos extraños o un calentamiento excesivo.

No intente reparar el aparato por su cuenta.

En caso de avería, póngase en contacto únicamente con servicios técnicos autorizados.

Este producto respeta las directivas de compatibilidad electromagnética y de baja tensión.

Este manual de instrucciones también se encuentra disponible en formato PDF en www.flama-home.com.

AVISOS IMPORTANTES DE USO

Observaciones

Antes de utilizar la solución detergente, compruebe que no daña la moqueta.

Si utiliza detergente, pruébelo primero en una zona discreta del tejido que desea limpiar para asegurarse de que no se decolora.

No utilice diluyentes, anilina, cloroformo ni disolventes inflamables.

No pulverice líquidos como insecticidas, productos capilares o aceites lubricantes.

No utilice el aparato para aspirar sustancias inflamables o combustibles (como queroseno, gasolina, diluyentes, tóner de fotocopiadora, etc.).

No utilice el aparato para aspirar aceite, humo o vapor.

No utilice el aparato para aspirar polvo seco.

No utilice el aparato cerca de fuentes de combustión, como cigarrillos encendidos o varitas de incienso, ya que puede aumentar el riesgo de incendio.

Solo se debe verter agua limpia o una solución de agua con detergente recomendado en el depósito de agua limpia, a una temperatura máxima de 40 °C.

¡ATENCIÓN!

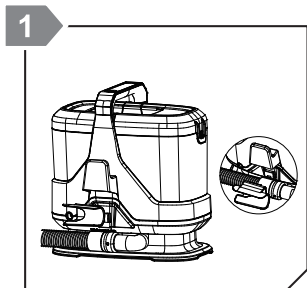
No vierta la solución detergente en el depósito de agua limpia, salvo que se trate de un producto recomendado y debidamente diluido.

Asegúrese siempre de que sea compatible con el tejido.

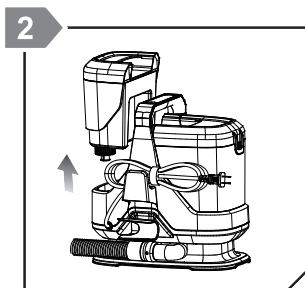
No utilice diluyentes, anilina, cloroformo ni disolventes inflamables.

Para conocer la cantidad y el modo de uso de la solución detergente, lea atentamente las instrucciones y utilícela correctamente.

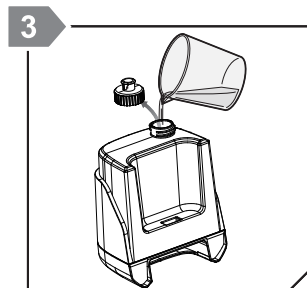
MONTAJE Y PREPARACIÓN



1 Inserte el gancho de la manguera en la conexión situada en la parte trasera del aparato.



2 Retire el depósito de agua limpia del cuerpo del aparato tirando de él por el asa.



3 Desenrosque la tapa del depósito, llénelo con agua limpia o con una solución de agua y detergente (máx. 1 litro) y vuelva a apretar bien la tapa.

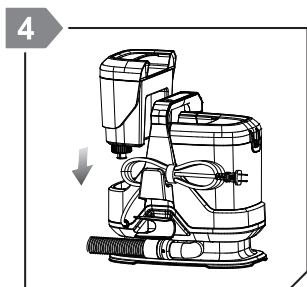
Recomendaciones importaciones

Solo se debe verter agua limpia o una solución de agua con detergente recomendado en el depósito de agua limpia, a una temperatura máxima de 40 °C.

Apriete bien la tapa del depósito después de llenarlo con agua limpia o solución detergente.

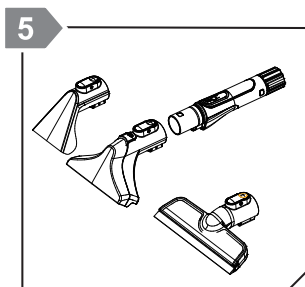
No agite el depósito durante la instalación en el aparato.

Vacíe el agua restante después de cada uso.

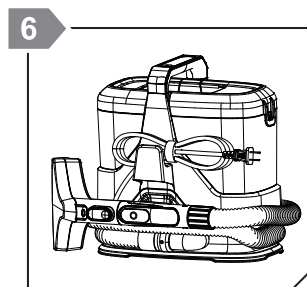


4 Vuelva a colocar el depósito de agua limpia en su sitio en el cuerpo del aparato.

NOTA- No agite el depósito durante la instalación.



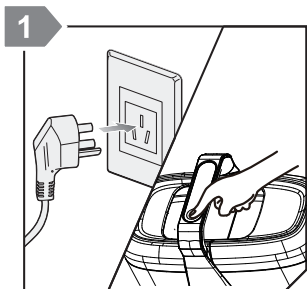
5 Encaje el accesorio que va a utilizar en la boquilla delantera de la manguera. Asegúrese de que está bien fijado.



6 Fije la manguera y enrolle el cable de alimentación en el gancho adecuado situado en la parte posterior del aparato para facilitar el transporte.

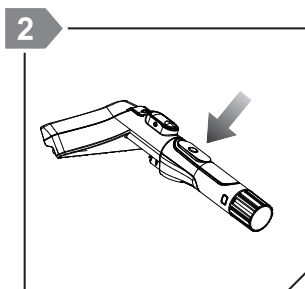
FUNCIONAMIENTO

Uso

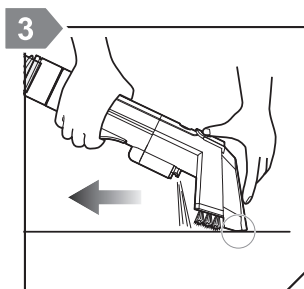


Conecte el cable de alimentación a una toma de corriente.

Presione el interruptor ON/OFF para encender el aparato.



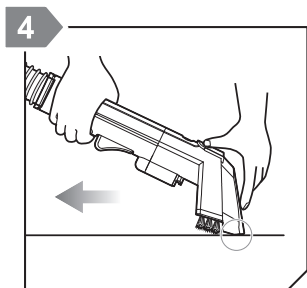
Presione el botón de pulverización para aplicar agua limpia sobre la mancha. Pulverice directamente sobre la mancha. No mantenga el botón presionado continuamente en el mismo punto.



Mientras pulveriza, acerque la boquilla de aspiración a la mancha. .

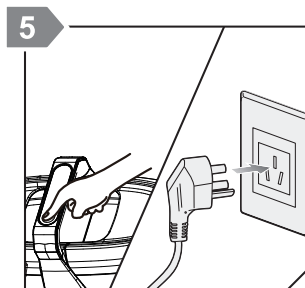
El agua y la suciedad se aspirarán hacia el depósito de agua sucia. .

Pase la boquilla con movimientos lentos para optimizar la succión.



Deje de pulverizar y continúe aspirando para eliminar el exceso de humedad.

En tejidos más absorbentes, se recomienda secar al aire o con la ayuda de un paño limpio y seco.



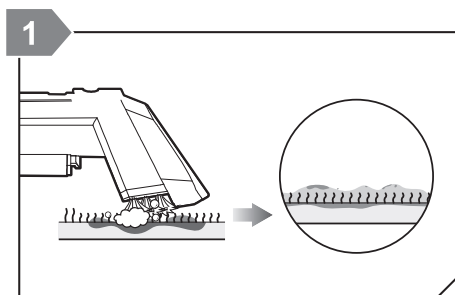
Apague el aparato pulsando de nuevo el botón ON/OFF.

Desconecte la toma de corriente.

Vacíe los depósitos de agua limpia y sucia.

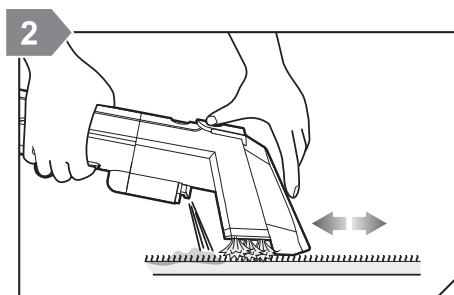
Lave el depósito de agua sucia y séquelo bien antes de guardarlo.

Para suciedad persistente



Aplice el detergente de limpieza directamente sobre la mancha (por ejemplo, moqueta, alfombra o tapicería). Utilice la escobilla principal para frotar suavemente y ayudar a eliminar la suciedad.

La suciedad subirá hacia la superficie.



Aspire cuidadosamente a área tratada.

Não deixe resíduos de detergente na superfície. Remova completamente a solução aplicada para evitar manchas, bolor ou maus odores.

Acerca del detergente

Recomendados	No recomendados
Agua ionizada alcalina fuerte	Detergente neutro para cocina
Bicarbonato de sodio	Detergentes alcalinos fuertes
Ácido cítrico	Detergentes ácidos fuertes
Ácido hipocloroso	Detergentes con mucha espuma
Soluciones ácidas suaves con poca espuma	(la espuma puede entrar en el aparato)

Uso de la solución de detergente

Asegúrese de que la solución de detergente no daña la alfombra antes de usarla.

Al aplicar detergente, pruebe primero en una zona poco visible de la tela para confirmar que no haya decoloración.

Solo agua limpia o una solución de agua con detergente recomendado debe colocarse en el depósito de agua limpia, a una temperatura de hasta 40 °C.

ATENCIÓN

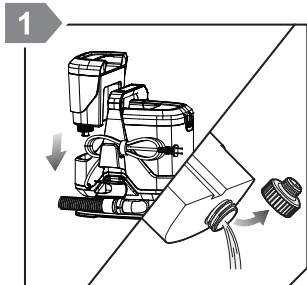
Utilice solo el detergente CleanBoost en la proporción indicada.

No utilice detergentes con abundante espuma, solventes inflamables ni productos corrosivos.

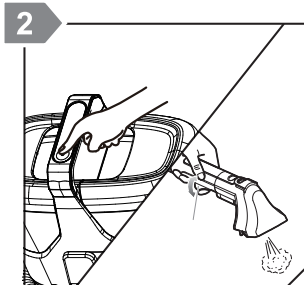
Lea siempre las instrucciones del detergente antes de su uso.

LIMPIEZA Y MANTENIMIENTO

Depósito de agua limpia

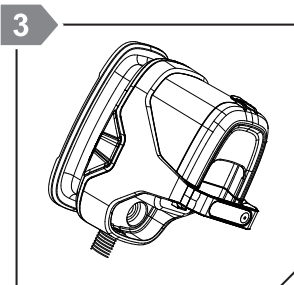


1 Retire el depósito de agua. Desatornille la tapa y tire el agua restante.



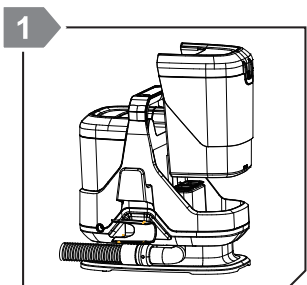
2 Instale el depósito vacío y vuelva a encender el aparato.

Pulse el botón de pulverización para eliminar el agua restante del interior del aparato.

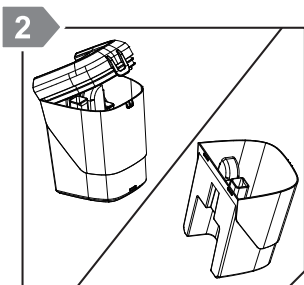


3 Incline el aparato y vacíe el agua residual del fondo.

Depósito de agua sucia

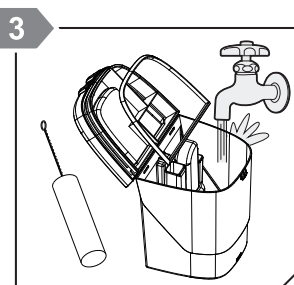


1 Cuando el agua residual alcance el nivel máximo, apague el aparato. Retire el depósito de agua sucia.



2 Abra la tapa superior del depósito y tire el agua sucia.

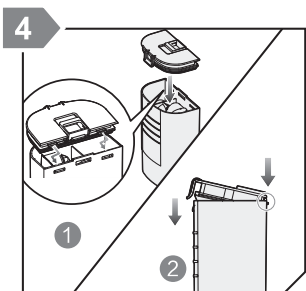
No incline ni agite el depósito durante el transporte, ya que podría derramarse fácilmente.



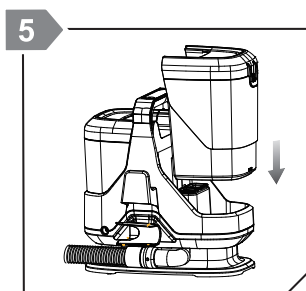
3 Limpie el depósito, la tapa superior y la junta.

Limpie el depósito inmediatamente después de su uso para evitar bacterias y olores.

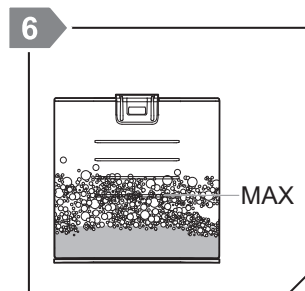
Utilice la escobilla de limpieza incluida para una limpieza más práctica.



Vuelva a colocar el anillo de sellado y la tapa, y fije bien el depósito de agua sucia.



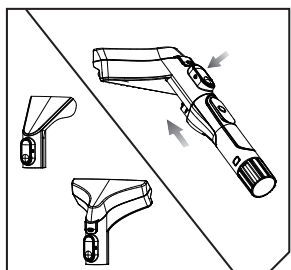
Coloque el depósito nuevamente en el aparato. No agite el depósito, ya que esto podría provocar fugas y afectar al funcionamiento.



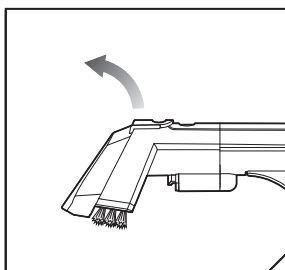
Cuando el agua alcance el nivel máximo, el aparato se detendrá automáticamente y el LED rojo parpadeará para recordar la necesidad de limpiarlo.

Vacíe el depósito de aguas residuales y reinicie el aparato.

Acesorios

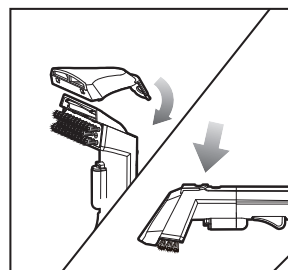


Después de cada uso, retire los accesorios de la manguera flexible.



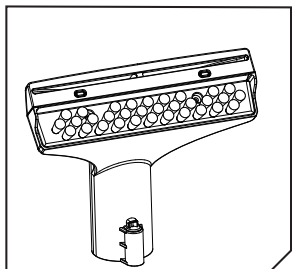
Lave bien los accesorios y déjelos secar antes de guardarlos.

Desmonte la tapa transparente de la escobilla principal. Lave la escobilla principal y la tapa.

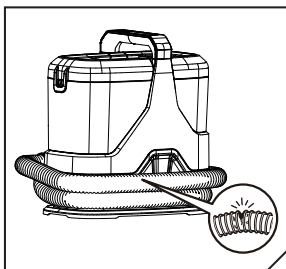


Deje secar antes de volver a montar la tapa.

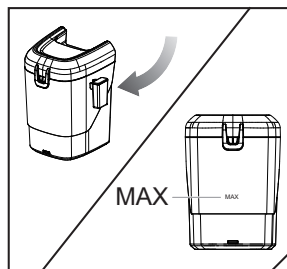
Alinee los pasadores de conexión y presione la parte superior de la tapa sobre la escobilla hasta que oiga un «clíc».



Al limpiar la escobilla principal, asegúrese de retirar cualquier residuo que pueda provocar una obstrucción.

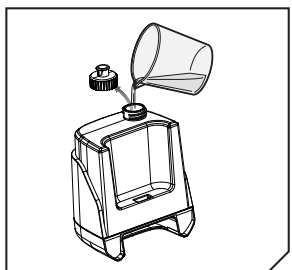


Compruebe siempre la manguera flexible para detectar daños o fugas.



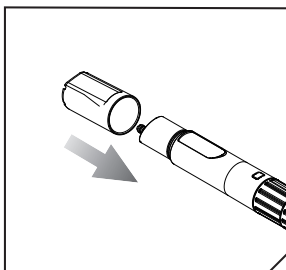
El depósito de agua sucia tiene un sensor flotante que interrumpe el funcionamiento cuando se alcanza el nivel máximo de agua sucia.

Sistema de autolimpieza

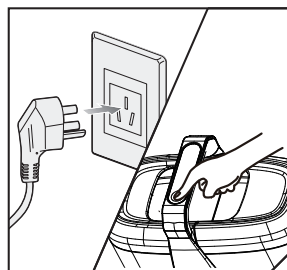


Vacíe el depósito de agua sucia.

Llene el depósito de agua limpia con agua limpia.



Monte el accesorio de autolimpieza en la manguera flexible.

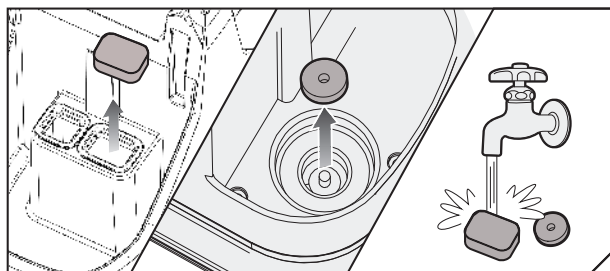


Conecte el cable de alimentación a una toma de corriente.

Presione el interruptor ON/OFF para encender el aparato.

Pulse y mantenga pulsado el botón de pulverización hasta que toda el agua pase del depósito de agua limpia al depósito de agua sucia.

NOTA: tenga cuidado con el agua residual que pueda quedar dentro de la manguera flexible. Manipúlela con cuidado para no mojar.



Retire los filtros de esponja de los depósitos de agua limpia y sucia, lávelos y séquelos.

Vuelva a colocar cada filtro de esponja en el aparato.

NOTA: no ponga en funcionamiento el aparato sin los filtros de esponja, ya que podría dañarlo irremediablemente.

¡ATENCIÓN!

Desconecte el aparato de la corriente antes de realizar cualquier tarea de mantenimiento.

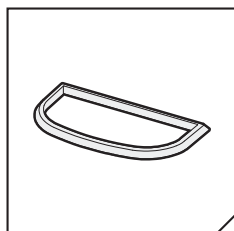
No moje el aparato directamente, para evitar el riesgo de descarga eléctrica.

No utilice detergentes, diluyentes, benceno ni otros agentes químicos para limpiar el aparato.

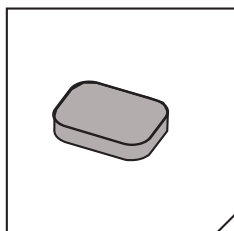
CONSUMIBLES

Los consumibles se pueden retirar y deben sustituirse en caso de daño o pérdida.

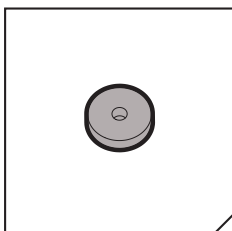
Es necesario garantizar que estén correctamente instalados y se utilicen de forma adecuada.



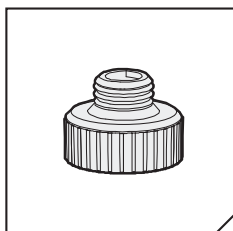
Sello del depósito de agua sucia.



Filtro de esponja de agua sucia.



Filtro de esponja de agua limpia.



Tapa del depósito

RESOLUCIÓN DE PROBLEMAS

En caso de funcionamiento anómalo, lea atentamente este manual y compruebe los siguientes puntos antes de ponerse en contacto con el servicio técnico.

Problema	Causa probable	Solución
El aparato no se enciende después de pulsar el botón de encendido	El enchufe no está correctamente conectado a la toma de corriente.	Desenchufe el aparato y vuelva a enchufarlo.
	El cable de alimentación o la conexión interna están dañados.	Póngase en contacto con el servicio técnico autorizado.
	El aparato se ha sobrecalentado y se ha activado el dispositivo de protección.	Póngase en contacto con el servicio técnico autorizado.
Al pulsar el botón de pulverización, no sale agua o sale muy poca.	La boquilla está obstruida. El tubo de pulverización o la bomba están dañados.	Retire la boquilla de aspiración y lávela con agua limpia. Póngase en contacto con el servicio técnico autorizado.
La aspiración es débil o inexistente	El aparato está apagado.	Encienda el aparato.
	El depósito de agua sucia está lleno y ha activado el flotador.	Vacíe el depósito de agua sucia y vuelva a utilizarlo.
	La manguera está dañada, doblada u obstruida.	Compruebe la manguera y elimine roturas, pliegues u obstrucciones.
	El depósito de agua sucia no está correctamente instalado.	Instale correctamente el depósito de agua sucia.
	El de esponja de entrada de aire está obstruido.	Limpie o sustituya la esponja de entrada de aire.

ANOMALÍAS Y REPARACIÓN

En caso de avería, lleve el aparato a un Servicio de Asistencia Técnica autorizado. No intente desmontar o reparar el aparato, ya que esto puede ser peligroso.

PROTECCIÓN DEL MEDIO AMBIENTE



Este símbolo indica la recogida separada de equipos eléctricos y electrónicos.

El objetivo prioritario de la recogida de estos residuos es reducir la cantidad a eliminar, promover la reutilización, el reciclado y otras formas de valorización, para reducir sus efectos negativos sobre el medio ambiente.

Cuando este aparato esté fuera de uso, no debe desecharse con los demás residuos urbanos no diferenciados.

El usuario es responsable de proceder a su entrega gratuita en las instalaciones de recogida selectiva existentes para ello.

La recuperación de los equipamientos fuera de uso también podrá ser realizada por los puntos de venta, en la compra de un equipamiento nuevo que sea equivalente y que desempeñe las mismas funciones.

Para obtener información más detallada sobre los locales de recogida debe dirigirse a su Ayuntamiento o a un punto de venta de estos equipamientos.

CONDIÇÕES DE GARANTIA

1. Guarde cuidadosamente o comprovativo de compra (talão) deste produto. Quando se efetua a reparação nestas condições, o técnico exigirá o respetivo comprovativo de compra. Essa assistência só lhe poderá ser prestada depois de ter provado com o comprovativo de compra que o seu aparelho se encontra dentro do prazo de garantia.
2. O prazo de garantia deste aparelho está definido pela respetiva Directiva UE em vigor à data de compra/entrega.
3. Dentro do prazo de garantia, repararemos ou substituiremos, gratuitamente todas as peças que, na utilização normal do aparelho, se tenham deteriorado em consequência de defeito comprovado de material ou de fabrico.
4. Não estão cobertas por esta garantia, lâmpadas, peças facilmente quebráveis, de vidro ou de plástico ou quaisquer outras deficiências que não prejudiquem o bom funcionamento do mesmo.
5. Não nos responsabilizamos por estragos causados pela utilização deficiente ou descuidada do aparelho, pela ligação a corrente elétrica diferente da indicada na etiqueta de características do aparelho, por deficiente instalação elétrica ou por causas atmosféricas, químicas ou eletroquímicas. Serão declinadas outras reclamações ou pedidos de indemnização relativos a objetos que não façam parte integrante do aparelho.
6. A prestação duma assistência a coberto da garantia, não prolonga o prazo da mesma. Só dentro deste prazo é que são prestadas assistências ao abrigo da garantia. o direito a esta só é reconhecido ao primeiro comprador do aparelho e não pode ser transmitido a terceiros.
7. A garantia caduca quando pessoas não autorizadas tenham tentado efetuar reparações, modificações ou substituições de peças no aparelho.
8. Todas as despesas e riscos de transporte para a nossa fabrica ou vice-versa serão sempre por conta do comprador.

CONDIÇÕES DE GARANTIA

Para obtenção do serviço de Assistência Técnica durante o período de garantia de 36 meses após a data da compra, é necessário:

A apresentação da Fatura/comprovativo de Compra, onde conste o modelo e o número de fabrico do produto (sempre que possível).

Nota: A não apresentação dos documentos referidos, será motivo para a não prestação de serviços a coberto da garantia.

CONDICIONES DE LA GARANTÍA

1. Conserve en lugar seguro el comprovativo de compra del aparato. Cuando se realice una reparación que cumpla las condiciones, el técnico exigirá el comprovativo de compra correspondiente. Sólo se le podrá prestar asistencia después de haber comprobado con el comprovativo de compra, que su aparato se encuentra dentro del plazo de garantía.
2. El período de garantía de este aparato está definido por la respectiva directiva de la UE en vigor en la fecha de compra / entrega.
3. Dentro del plazo de garantía, repararemos o sustituiremos de manera gratuita, todas las piezas que dentro de un uso normal del aparato, se hayan deteriorado como consecuencia de un defecto del material o de fabricación.
4. Esta garantía no cubre artículos consumibles, bombillas, piezas que se rompan con facilidad, de vidrio o de plástico o cualquier deficiencia que no perjudique al buen funcionamiento del mismo.
5. No nos responsabilizamos de los daños causados por el uso indebido o descuidado del aparato, por enchufarlo a una corriente eléctrica diferente de la que se indica en la etiqueta de características del aparato, por una instalación eléctrica deficiente o por causas atmosféricas, químicas o electroquímicas. Se declinarán las reclamaciones o solicitudes de indemnización relativas a objetos que no formen parte integrante del aparato.
6. La prestación de una asistencia cubierta por la garantía, no prolonga el plazo de la misma. Sólo se presta asistencia cubierta por la garantía cuando está dentro de este plazo. Sólo se reconoce el derecho a esta garantía al primer comprador del aparato y no se puede transmitir a terceros.
7. La garantía caduca cuando personas no autorizadas han intentado realizar reparaciones, modificaciones o sustituciones de piezas en el aparato.
8. Todos los gastos y riesgos de transporte hacia o desde nuestra fábrica, corren a cuenta del comprador.

CONDICIONES DE LA GARANTÍA

Para obtener el servicio de Asistencia Técnica durante el periodo de garantía de 36 meses a partir de la fecha de la compra, es necesario:

La presentación de la Factura/Recibo de compra, donde conste el modelo y el número de fábrica del producto (cuando sea posible).

Nota: La no presentación de los documentos indicados, será motivo para la no prestación de los servicios cubiertos por la garantía.

WARRANTY CONDITIONS

1. Keep the proof of purchase (receipt) for this product carefully. When a repair is made under these conditions, the technician will require proof of purchase. This assistance can only be provided once you have proven, with the proof of purchase, that your appliance is within the warranty period.
2. The warranty period for this appliance is defined by the respective EU Directive in force on the date of purchase/delivery.
3. Within the guarantee period, we will repair or replace, free of charge, any parts which, during the normal use of the appliance, have deteriorated as a result of a proven material or manufacturing defect.
4. This warranty does not cover consumable items, light bulbs, easily breakable parts made of glass or plastic, or any other defects that do not impair its proper functioning.
5. We accept no liability for damage caused by incorrect or careless use of the appliance, by its connection to an electrical current other than that indicated on the appliance's rating plate, by faulty electrical installation, or by atmospheric, chemical or electrochemical causes. Other claims or demands for compensation relating to objects which are not an integral part of the appliance will be denied.
6. The provision of assistance under warranty does not extend the warranty period. Only within this period will assistance be provided under warranty. The right to assistance is only granted to the first purchaser of the device and cannot be transferred to a third party.
7. The warranty expires when unauthorized persons have attempted to repair, modify or replace parts of the appliance.
8. All expenses and risks of transportation to our factory or vice versa will always be borne by the buyer.

WARRANTY CONDITIONS

To benefit from the Technical Assistance service during the 36-month warranty period after the date of purchase, you will need to:

Present the Invoice/Proof of Purchase, stating the model and the manufacturing number of the product (whenever possible).

Note: Failure to present the aforementioned documents will be grounds for not providing services under warranty.

CONDITIONS DE GARANTIE

1. Conserver soigneusement la preuve d'achat (souche) de ce produit. En cas de réparation dans ces conditions, le technicien exigera une preuve d'achat. Nous ne pouvons vous apporter une assistance qu'après présentation d'une preuve d'achat attestant que votre appareil est sous garantie.
2. La période de garantie de cet appareil est définie par la directive européenne respective en vigueur à la date d'achat/de livraison.
3. Pendant la période de garantie, nous réparons ou remplaçons gratuitement les pièces qui, dans le cadre d'une utilisation normale de l'appareil, se sont détériorées à la suite d'un défaut matériel ou de fabrication avérée.
4. Cette garantie ne couvre pas articles consommables, les ampoules, les pièces facilement cassables en verre ou en plastique ou tout autre défaut qui ne nuit pas à son bon fonctionnement.
5. Nous déclinons toute responsabilité pour les dommages causés par une utilisation incorrecte ou négligente de l'appareil, par son raccordement à un courant électrique différent de celui indiqué sur la plaque signalétique de l'appareil, par une installation électrique défectueuse ou par des phénomènes atmosphériques, chimiques ou électrochimiques. Toute autre réclamation ou demande d'indemnisation concernant des objets qui ne font pas partie intégrante de l'appareil sera refusée.
6. La fourniture d'une assistance sous garantie ne prolonge pas la période de garantie. L'assistance sous garantie n'est fournie que pendant cette période. Seul le premier acheteur de l'appareil a droit à la garantie et ne peut la transmettre à un tiers.
7. La garantie expire si des personnes non autorisées tentent d'effectuer des réparations, des modifications ou de remplacer des pièces sur l'appareil.
8. Tous les frais et risques de transport vers notre usine ou vice-versa sont toujours à la charge de l'acheteur.

CONDITIONS DE GARANTIE

Pour obtenir le service d'assistance technique pendant la période de garantie de 36 mois après la date d'achat, il est nécessaire de :

Présenter la facture/preuve d'achat, précisant le modèle et le numéro de série du produit (dans la mesure du possible).

Note: Le défaut de présentation des documents susmentionnés justifie la non-prestation des services sous couvert de la garantie.

FLAMA[®]

Fábrica de Louças e Eletrodomésticos, S.A.
Rua Alto de Mirões, nº 249 | Zona Industrial
3700-727 Cesar
PORTUGAL

www.flama-home.com
info@flama.pt

I1695.01